

# أفانين

## التقرير السنوي 2020م





بِسْمِ اللَّهِ الرَّحْمَنِ الرَّحِيمِ

## كلمة رئيس مجلس الإدارة

المهارات الاجتماعية عن طريق تنشئته التي يكتسبها من خلال المجتمع الذي يعيش فيه. لذا نسعى في **(غراس)** أن نساهم في غرس القيم وبناء المهارات والقدرات للطفل ونشارك الوالدين في تنشئة الأبناء لنكون محضاً آمناً وبيئة تربوية جاذبة يمارس فيها الأطفال هواياتهم ويجدون الترفيه الهادف.

وبحمد الله فقد انطلقت الجمعية بعزيمة ومثابرة لتحقيق أرقاماً مميزة مع عمرها الـ 10 .. حيث تجدون قطاعاً من أفانين بستان **(غراس)** خلال عامها الثاني 2020. نسأل الله أن يجعل هذا العمل خالصاً موفقاً ومباركاً في تنشئة جيل يخدم أمته وبلاده.

رئيس مجلس الإدارة  
محمد بن عبدالله الدليم

بسم الله الواحد الأحد .. عظيم الفضل والجليل .. والصلاة والسلام على نبي الهدى إمام الورى .. أما بعد:

فإننا أنهينا عاماً نت العمل الدؤوب، نحمد الله على ما من به من إنجازات متميزة شهد لها المتخصصون في مجال الطفولة.

إن السنوات الأولى من عمر الطفل هي مرحلة يمتد أثرها لأمد الحياة، حيث تتشكل أعلى المراحل الحيوية لنماء الطفل وتتطور قدرته على التعلم وتنغرس القيم في فترة وجيزة. إن قدرة الطفل على التعلم تبدأ من لحظة ولادته، ولذا فإن الاستثمار في تنمية مرحلة الطفولة والتنشئة الاجتماعية من أولى العمليات ومن أخطرها شأناً في حياة الفرد لأنها الدعامة الأولى التي ترتكز عليها مقومات الشخصية ، فالفرد يولد غير قادر علي ممارسة أي شيء ويتم إكسابه

# شهادة تسجيل الجمعية



## أعضاء مجلس الإدارة

الدورة الأولى ( 1440 - 1444 هـ )

الاسم	المنصب
محمد عبدالله راشد الدليم	رئيس مجلس الإدارة
سلمان محمد بن غشام الشبانات	نائب رئيس مجلس الإدارة
عبدالمحسن خالد ابراهيم البكري	المشرف المالي
سامي عبدالرحمن محمد المهنا	عضو مجلس إدارة
نواف ثاني عبيد العتيبي	عضو مجلس إدارة

# أعضاء الجمعية العمومية



رقم العضوية	الاسم	المنصب	تاريخ الانضمام
001	محمد عبدالله راشد الدليم	رئيس مجلس الإدارة	1440/08/05
002	سلمان محمد بن غشام الشبانات	نائب رئيس مجلس الإدارة	1440/08/05
003	عبدالمحسن خالد ابراهيم البكري	المشرف المالي	1440/08/05
004	سامي عبدالرحمن محمد المهناء	عضو مجلس إدارة	1440/08/05
005	نواف ثاني عبيد العتيبي	عضو مجلس إدارة	1440/08/05
006	عمر سعد بن حمد آل الشيخ	عضو مؤسس	1440/08/05
007	ابراهيم محمد ابراهيم الهاجري	عضو مؤسس	1440/08/05
008	حمد محمد عبدالله أبوذيب	عضو مؤسس	1440/08/05
009	عبدالعزيز سعود عبدالعزيز بن مقيطيب	عضو مؤسس	1440/08/05
010	سلطان ثاني بن عبيد العتيبي	عضو مؤسس	1440/08/05



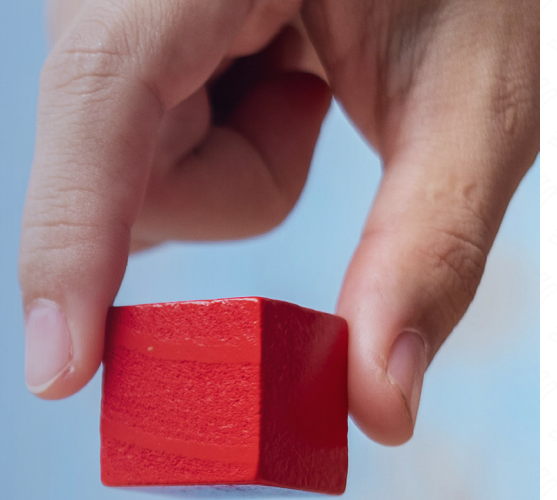
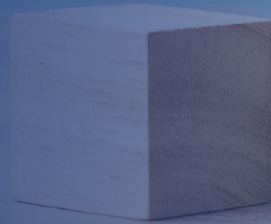
## نبذة عن الجمعية

جمعية غراس لتنمية الطفل هي جمعية مسجلة بوزارة الموارد البشرية والتنمية الاجتماعية بترخيص رقم 1198، ويشرف عليها مركز التنمية بمدينة الرياض. وتعمل الجمعية في مجال الطفولة وتنميتها، ومقرها مدينة الرياض.



# رؤيتنا

التميز في تنمية الطفل  
وإطلاق طاقاته





## رسالتنا

تنمية الطفل قيمياً ومهارياً لتنشئة جيل متمسك بهويته وإيجابي في مجتمعه من خلال مبادرات نوعية مبتكرة و بيئة تربية آمنة وجاذبة، وتمكين للكفاءات والجهات العاملة مع الطفل وفق عمل مؤسسي وشراكات فاعلة.

## قيمنا

التعاون 

الإحسان 

الثقة 

التميز 

التواصل 

الإبداع 



## أهداف الجمعية

**المساهمة**  
في التوعية  
والتثقيف بأهمية  
مرحلة الطفولة

**تعزيز**  
قدرات الطفل  
وتنميته من  
جميع الجوانب

**المساهمة**  
في تأهيل المختصين  
في مجال رعاية  
الطفولة

**المشاركة**  
في الأبحاث  
والدراسات  
المتعلقة  
بالطفولة



---

**الفئة المستهدفة**  
4 إلى 14 سنة

---

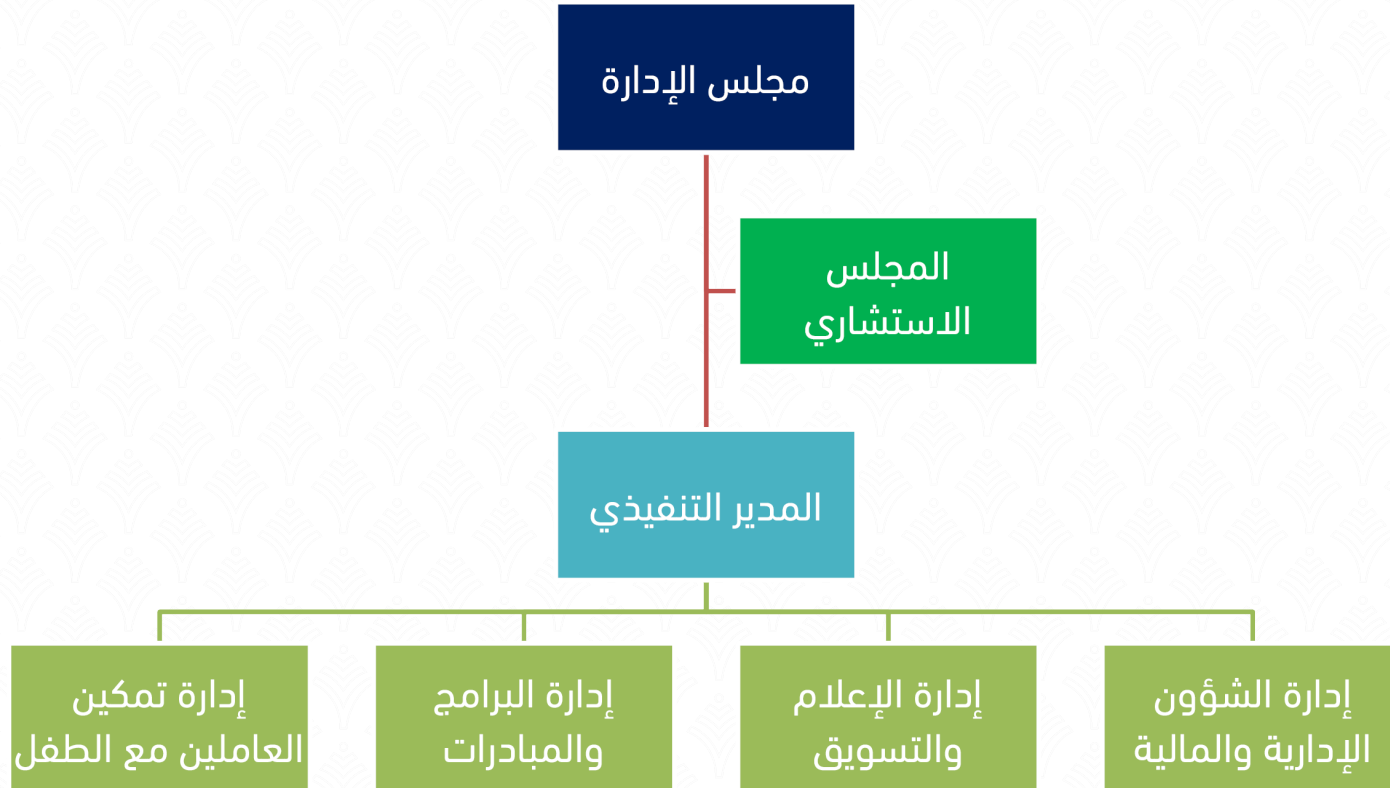
**النطاق الجغرافي**  
منطقة الرياض

---

**مقر الجمعية**  
السويدي الغربي



# الهيكل التنظيمي للجمعية



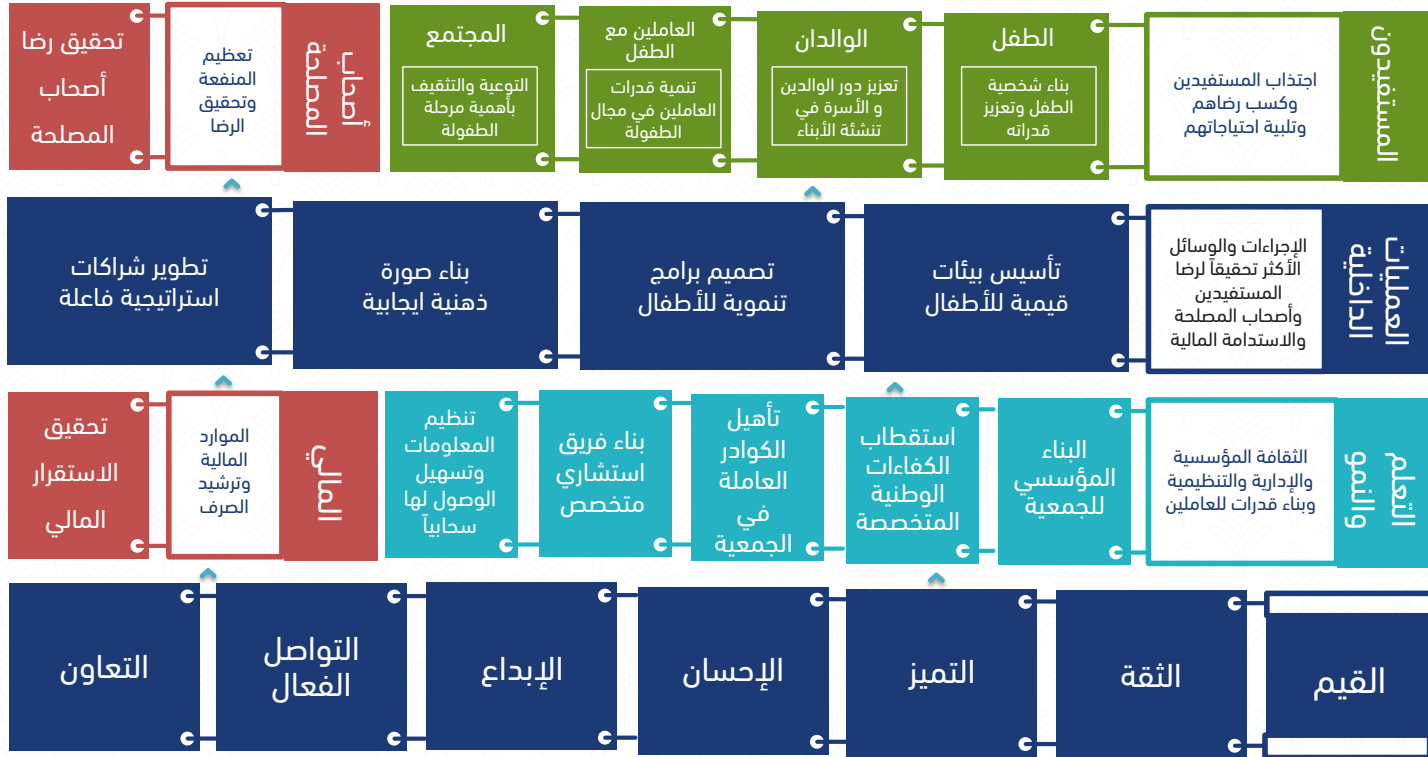
# الخريطة الاستراتيجية

## التميز في تنمية الطفل وإطلاق طاقاته

الرؤية

تنمية الطفل قيماً ومهارياً لتنشئة جيل متمسك بهويته وإيجابي في مجتمعه من خلال مبادرات نوعية مبتكرة و بيئة تربوية آمنة وجاذبة وتمكين للكفاءات والجهات العاملة مع الطفل وفق عمل مؤسسي وشراكات فاعلة

الرسالة







---

# إنجازات الجمعية 2020م



## الجودة والتنظيم الداخلي

**TRUSTED**  
CHARITY MARK  
SAUDI ARABIA

### المنظمة الموثوقة

نظام واضح المعالم يهتم بضمان الجودة، وقد وضع لمساعدتك في إدارة المنظمة بفاعلية وكفاءة أكثر.



الموارد البشرية  
والشتمية الاجتماعية

### الحوكمة

بحمد الله حصلت الجمعية على **92.74%** في درجة تقييم الجمعيات الأهلية في معيار الالتزام والامتثال، ومعيار الشفافية والافصاح

**EDAMA**  
لمنظمة تطوعية مستدامة

### المعيار الوطني

هو معيار لطريقة إدارة التطوع في المنظمات، مبني بالاستفادة من أفضل الممارسات العالمية في هذا المجال.



تأسيس التميز  
TAA

### التميز المؤسسي

تحقيق الريادة من خلال تطبيق التميز المؤسسي والهادف إلى رفع مستوى الأداء للجهات غير الربحية والارتقاء بجودة خدماتها.

# الاتصال المؤسسي والإعلام

3

جهات

عدد  
الشركات  
مع الجهات



211  
ألف

عدد نقرات  
الروابط على  
منصة تويتر

36.4

ألف

عدد  
مشاهدات  
اليوتيوب



10K

12.3  
ألف

عدد المتابعين  
في مواقع  
الجمعية

4.1

مليون

عدد مرات  
الظهور  
في مواقع  
الجمعية



## تنمية الموارد



### بوابة التبرعات

منصة آمنة تسهل على أفراد مجتمعنا المبارك التبرع والمساهمة في دعم جمعية غراس وتعزيز خدماتها للمستفيدين بكل يسر وسهولة.



### المورد الترقيمي

خدمة نوعية تسهل على المجتمع المساهمة في دعم الجمعية في بضع ثوانٍ من خلال إرسال (رسالة نصية فارغة) إلى الرقم 0٤٨٨ للتبرع بـ ٤٠ هلة يومياً.



# البرامج والأنشطة

1.1

مليون

عدد ساعات  
المستفيدين



83.6

ألف

عدد المستفيدين

27

فرصة

عدد الفرص  
التطوعية



151

متطوع

عدد المتطوعين

42

برنامج

عدد البرامج  
المنفذة





A young boy with dark hair, wearing a grey t-shirt, is looking down at something in his hands. He is standing in a colorful playground with orange and green equipment. In the background, there is a large orange structure with a brown curtain-like element and a red Arabic letter 'س' (S) on a white panel. Another child in a white t-shirt is partially visible on the right.

# برامج الجمعية 2020م

## برنامج غرس

برنامج غرس يعتني بتنمية المعارف والمهارات لفئة الطفولة المبكرة موجه للبينين، من عمر 4 إلى 6 سنوات والبرنامج يُعنى بتعليم الناشئة مهارات القراءة والكتابة مع غرس للقيم والآداب وتمكين مهارات الحساب.



26  
ألف ساعة

عدد ساعات  
المستفيدين



223  
مستفيد

عدد  
المستفيدين



155  
يوم

مدة  
البرنامج





## برنامج فنار



برنامج يعتني بالطفولة المبكرة موجه للأطفال من البنات من سن 4 وحتى 6 سنوات ويعتني بتعليم الناشئ القراءة والكتابة من القرآن، خاصة بأحكام التجويد وبغيره عامة، مع حفظ جزئين من القرآن الكريم وشيء من الآداب والمهارات مثل الرياضيات الذهنية و الإلقاء.

12

ألف ساعة

عدد ساعات  
المستفيدين



59

مستفيدة

عدد  
المستفيدات



190

يوم

مدة  
البرنامج



## برنامج مهارة

برنامج لتنمية المهارات لدى الأطفال ويقدم البرنامج مجالات عدة: الخوارزمي الصغير - الخطاط الصغير - مهارات الإملاء - الخطيب الصغير - المبرمج (سكراتش) الرجل الآلي (الروبوت) - سيويه - اللغة الانجليزية وقدم من البرنامج 4 نسخ



10

ألف ساعة

عدد ساعات  
المستفيدين



464

مستفيد

إجمالي عدد  
المستفيدين



84

يوم

إجمالي مدة  
البرنامج





برنامج تعليمي مكثف لتنمية المهارات اللغوية في القراءة والكتابة بمنهجية نور البيان بطريقة ممتعة وأسلوب مشوق مع تعزيز بعض القيم والآداب **وقدم من البرنامج نسختين**

**7300**  
ساعة

عدد ساعات  
المستفيدين



**235**  
مستفيد

إجمالي عدد  
المستفيدين



**36**  
يوم

إجمالي مدة  
البرنامج



## سواعد العطاء

برنامج يحتضن الفرق التطوعية التي تقدم مبادرات للطفل وتقوم الجمعية برعايتهم وتقديم التدريب لهم



17  
ألف ساعة

عدد ساعات  
المستفيدين



213  
مستفيد

عدد  
المستفيدين



7  
أشهر

مدة  
البرنامج



# سوق المدينة



هو برنامج مهاري بالشراكة من شركة أرام المستقبل لتنمية مهارات البيع والشراء لدى الأشبال من المرحلة الابتدائية، ويقدم البرنامج في أسبوع واحد .

728  
ساعة

عدد ساعات  
المستفيدين



26  
مستفيد

عدد  
المستفيدين



6  
يوم

مدة  
البرنامج



## نادي طموح

برنامج تنموي مهاري ترفيهي للأطفال من سن 9 سنوات حتى 11 سنة ويقدم البرنامج من خلال لقاءات اجتماعية وزيارات موجهة ورحلات قيمية



8300

ساعة

عدد ساعات  
المستفيدين

120

مستفيد

عدد  
المستفيدين

7

أشهر

مدة  
البرنامج

# معايدة غراس



بطاقة تهنئة ومعايدة مهداة للأطفال يقوم ولي الأمر أو العامل مع الطفل باختيار الاسم من ثم استخراج بطاقة معايدة

2000  
ساعة

عدد ساعات  
المستفيدين



2000  
مستفيد

عدد  
المستفيدين



7  
أيام

مدة  
البرنامج



## ركاز القيم

برنامج تربوي بالشراكة مع مؤسسة إحسان الناشئة لتنمية قيمة محبة الله تعالى ومحبة رسول الله صلى الله عليه وسلم من خلال منهج تربوي ودليل أنشطة



# 850

ساعة

عدد ساعات  
المستفيدين



# 85

مستفيد

عدد  
المستفيدين



# 120

يوم

مدة  
البرنامج





# أمسية مهارة



برنامج أمسية مهارة هي احتفالية ترفيهية افتراضية عبر برنامج الزوم للأطفال من البنين والبنات يُقدم خلالها فقرات تنموية ومسابقات تفاعلية وسحوبات للحاضرين **وقدم من البرنامج نسختين**

2700  
ألف ساعة

عدد ساعات  
المستفيدين



915  
مستفيد

عدد  
المستفيدين



2  
يوم

مدة  
البرنامج





# دور الجمعية في أزمة كورونا

## من برامجنا



### مبادرة أذكاري

هي مسابقة تهدف لإثارة روح الحماسة لدى الناشئة لتعلم الأذكار الواردة عن الرسول صلى الله عليه وسلم خلال فترة العزل المنزلي يقوم فيها الناشئ بحفظ الأذكار من ثم يقام اختبار إلكتروني لقياس درجة الحفظ ثم تجرى عملية السحب العشوائي لاختيار الفائزين



### أبناءنا من المنزل

إظهار مواهب أفراد الأسرة من الأبناء في تقديم مقاطع مرئية ( تساهم في الإثراء القيمي لدى أفراد المجتمع ، حال بقائهم في المنازل.



### يجمعنا الخير

كتيب رمضاني تفاعلي للأسرة يهدف إلى استثمار أوقات الأطفال في شهر رمضان وتنمية مهاراتهم بأنشطة ترفيهية تعليمية

# الإنجازات خلال الأزمة

1549  
ساعة

عدد ساعات  
البرامج



47.3  
ألف

عدد المستفيدين

29  
برنامج

عدد البرامج  
المنفذة





# القوائم المالية 2020م



## قائمة الأنشطة

جمية نراس لتسبة الطل

صفحة ٤ -

قائمة الأنشطة  
للسنة المنتهية في ٣١ ديسمبر ٢٠٢٠م

إجمالي	إجمالي	مطلوبة	غير مطلوبة	إيضاح	
٢٠١٩م	٢٠٢٠م	ريال سعودي	ريال سعودي	ريال سعودي	ريال سعودي
٨٣٢,٢٣٧	٦٦١,٠٢٢	٥٧٤,٦٦٠	١٢١,٣٦٢	١٢	التبرعات والأوراد تبرعات و هبات نقدية
٥٨,٩٠١	٣٨٨	---	٣٨٨		تبرعات و هبات عينية
٥٢٦,٨٣٧	٩١,١٨٧	---	٩١,١٨٧		تبرعات تخفيض التراب
٦,٠٠٠	٢,٤٠٠	---	٢,٤٠٠		إيرادات الانشراكات
٦٦,٢٤٤	٢٣,١١٥	---	٢٣,١١٥		سببكات الكتب
٥٤٥,٩٠٦	٧٩١,٩٨٤	---	٧٩١,٩٨٤		رسوم والشراكات خدمات تعليمية للأطفال
٥٠٣	٥٣٣	---	٥٣٣		إيرادات أخرى
---	---	(٦٦٥,٨٧٧)	٦٦٥,٨٧٧		إعادة تصنيف لتتحقق قيد الاستخدام
١,٤٩٦,١٢٠	١,٦٠٥,٦٢٩	(٩١,٢١٧)	١,٥١٤,٤١٢		إجمالي التبرعات والأوراد
					المصرفوف والمساعدات
(٥٨٤,٦٣١)	(١,٠٤٤,٣٤٠)	---	(١,٠٤٤,٣٤٠)	١٣	مصاريف برامج و أنشطة
(٤٧,٢٧٥)	(٣٤٨,٨٥٠)	---	(٣٤٨,٨٥٠)	١٤	مصاريف صومية و ادارية
(٨٤,٠٣٦)	(١٢٢,٢٩٢)	---	(١٢٢,٢٩٢)	٨	استهلاكات ممتلكات و آلات و معدات
(٧١٥,٩٤٢)	(١,٥١٥,٤٨٢)	---	(١,٥١٥,٤٨٢)		إجمالي المصرفوف والمساعدات
١,٢٨٠,٦٧٨	(٣٢٩,٨٥٢)	(٩١,٢١٧)	(٣٢٨,٠٦٩)		التغير في صافي الأصول من الأنشطة المستثنائية
---	(٦٢,١٠٠)	---	(٦٢,١٠٠)		ديون محذومة
---	(٣,٨١٥)	---	(٣,٨١٥)		مصرفوف مخصص ديون مشكوك في تحصيلها
---	(٣,٩٠٠)	---	(٣,٩٠٠)		تسويات سنوات سابقة
---	(٦٩,٨١٥)	---	(٦٩,٨١٥)		إجمالي الفوائد الاستثنائية
١,٢٨٠,٦٧٨	(٣٢٩,٦٥٨)	(٩١,٢١٧)	(٣٠٨,٤٤١)		التغير في صافي الأصول من الفوائد الاستثنائية
---	١,٢٨٠,٦٧٨	٥٨٨,٩١٠	٦٩١,٧٦٨		صافي الأصول في بداية السنة / الفترة
١,٢٨٠,٦٧٨	٨٨١,٠٢٠	٤٩٧,٦٩٣	٣٨٣,٣٢٧		صافي الأصول في نهاية السنة / الفترة

«إن الإيضاحات المرفقة من (١٢٠-١) تعتبر جزءاً لا يتجزأ من هذه القوائم المالية»

قائمة  
المركز المالي

جمية نراس لتسبة الطل

صفحة ٣ -

قائمة المركز المالي  
كما في ٣١ ديسمبر ٢٠٢٠م

إيضاح	٢٠٢٠م	٢٠١٩م	
ريال سعودي	ريال سعودي	ريال سعودي	
			الموجودات
			الموجودات المتداولة
٤	٢٤٩,٩٣٣	٥٦٣,٢٨١	نقدية وما في حكمها
	٥٨,٨٥٣	٣٤,٤٢١	مخزون
٦	١٣٣,٧٣٢	١٩٤,٠٣٤	أرصدة مدينة أخرى
٧	٣٤,٣٣٥	٨٢٧	علاء بالمساقف
	٤٧٦,٨٥٣	٧٩٢,٥٦٣	مجموع الموجودات المتداولة
			الموجودات غير المتداولة
٨	٤٨٢,٥٦٦	٥٤٨,٤٠٣	ممتلكات و آلات و معدات
	٩٥٩,٤١٩	١,٣٤٠,٩٦٦	إجمالي الموجودات
			المطلوبات و صافي الأصول
			المطلوبات المتداولة
	١,٠٤٨٧	٥,٠٠٠	موزون
٩	٤٨,٦١٧	٨,٤٧٢	أرصدة دالة أخرى
	٥٩,١٠٤	٥٨,٤٧٢	مجموع المطلوبات المتداولة
			المطلوبات غير المتداولة
١٠	١٩,٢٥٥	١,٨١٦	مخصص مبالغ الموظفين
	٧٨,٣٩٩	٦٠,٢٨٨	إجمالي المطلوبات
			صافي الأصول
	٣٨٣,٣٢٧	٦٩١,٧٦٨	صافي الأصول غير المتداولة
١١	٩٧,٦٩٣	٥٨٨,٩١٠	صافي الأصول النقدية
	٨٨١,٠٢٠	١,٢٨٠,٦٧٨	إجمالي صافي الأصول
	٩٥٩,٤١٩	١,٣٤٠,٩٦٦	إجمالي المطلوبات و صافي الأصول

«إن الإيضاحات المرفقة من (١٢٠-١) تعتبر جزءاً لا يتجزأ من هذه القوائم المالية»



## قائمة الإيضاحات

جمعية غراس لتسوية النقل

صفحة - ٦

إيضاحات حول القوائم المالية  
للسنة المنتهية في ٣١ ديسمبر ٢٠٢٠م

١ - معلومات الجمعية والتشطبات

أ- جمعية غراس لتسوية النقل، هي جمعية أهلية مسجلة لدى وزارة الموارد البشرية والتنمية الاجتماعية برقم (١١٩٨) بتاريخ ١٤٤٠/٠٨/٥هـ، وتتصل أنشطة وأهداف الجمعية طبقاً للنظام الأساسي في تقديم الخدمات التي تحتجها مطلقاً دون أن يكون هدفها الحصول على الربح المادي وتشمل هذه الخدمات:

١. المساهمة في تأهيل المختصين في مجال رعاية الطفولة
٢. تعزيز قدرات الأهل وتنميته من جميع الجوانب (اقتصادي-اجتماعي-معرفي-جسمي)
٣. المشاركة في الأبحاث والدراسات المتعلقة بالطفولة
٤. المشاركة في التوعية والتثقيف بأهمية مرحلة الطفولة

ب- يقع مركز الجمعية الرئيسي بمدينة الرياض.

تم اعتماد القوائم المالية للجمعية للإصدار من قبل الإدارة بتاريخ ١٤٤٢/٠٩/٠٩هـ الموافق ٢٠٢١/٠٣/٢٢م

٢ - ملخص بأهم السياسات المحاسبية المطبقة

فيما يلي بيان بأهم السياسات المحاسبية المطبقة عند إعداد القوائم المالية. تم تطبيق هذه السياسات بشكل ثابت على جميع السنوات المعروضة، ما لم ينص على خلاف ذلك.

١.٢ أسس الإعداد

- تم إعداد هذه القوائم المالية لجمعية غراس لتسوية النقل الخيرية وفقاً للمعايير المحاسبية للمنشآت الغير هادفة للربح الصادر من الهيئة العامة للمحاسبين القانونيين بالإضافة إلى متطلبات المعيار الدولي للتقرير المالي للمنشآت الصغيرة والمتوسطة (IFRS for SMEs).

- إن أرقام المقارنة تمثل الفترة المالية من ١٠ أبريل ٢٠١٩م حتى ٣١ ديسمبر ٢٠١٩م.

أسس القياس

يتم إعداد القوائم المالية وفقاً لنبدأ التكلفة التاريخية وأساس الاستحقاق المحاسبي ومفهوم الاستمرارية.

الطابق المحاسبية

تمسك الجمعية حسابات منتظمة على الحاسب الآلي وباللغة العربية.

٢.٢ النقد وما في حكمه

يشتمل النقد وما في حكمه على النقد في الصندوق ولدى البنوك والودائع تحت الطلب وغيرها من الاستثمارات قصيرة الأجل ذات السيولة العالية التي تتحقق خلال ثلاثة أشهر أو أقل من تاريخ شرائها.

## قائمة التدفقات المالية

جمعية غراس لتسوية النقل

صفحة - ٥

قائمة التدفقات النقدية  
للسنة المنتهية في ٣١ ديسمبر ٢٠٢٠م

	٢٠٢٠م	٢٠١٩م
	ريال سعودي	ريال سعودي
<b>التدفقات النقدية من الأنشطة التشغيلية</b>		
التغير في صافي الأصول	(٣٩٩,٦٥٨)	١,٢٨٠,٢٧٨
التغيرات لتسوية التغير في صافي الأصول		
مخصص ديون متحرك في تصليها	٣,٨١٥	---
استهلاك ممتلكات وآلات ومعدات	١٢٢,٢٩٢	٨٤,٠٣٦
المكون من مخصص منافع الموظفين	١٢,٤٧٩	١,٨١٦
التغير في صافي الأصول المعدل	(٢٥٦,٠٧٢)	١,٣٦٦,٥٣٠
<b>التغيرات في الموجودات والمطلوبات المتداولة:</b>		
المخزون	(٢٤,٤٣٢)	(٢٤,٤٣٢)
صلاء	(٣٧,٢٣٣)	---
أرصدة مدينة أخرى	٦,٠٣٠٢	(١٩٤,٨٦١)
موردين	(٣٩,٥١٣)	٥٠,٠٠٠
أرصدة دائنة أخرى	٤٠,١٤٥	٨,٤٧٢
<b>صافي النقدية (المستخدمة في) الواردة من الأنشطة التشغيلية</b>	<b>(٢٥٦,٨٩٣)</b>	<b>١,١٩٥,٧٢٠</b>
<b>التدفقات النقدية من الأنشطة الاستثمارية</b>		
إضافات مستلكات وآلات ومعدات	(٥٦,٤٥٥)	(٦٣٢,٤٣٩)
صافي النقدية (المستخدمة في) الأنشطة الاستثمارية	(٥٦,٤٥٥)	(٦٣٢,٤٣٩)
صافي التغير في النقد وما في حكمها	(٣١٢,٣٤٨)	٥٦٣,٢٨١
النقد وما في حكمها بداية السنة / الفترة	٥٦٣,٢٨١	---
النقد وما في حكمها نهاية السنة / الفترة	٢٤٩,٩٣٣	٥٦٣,٢٨١

«إن الإيضاحات المرفقة من (١-٦) تعبر جزءاً لا يتجزأ من هذه القوائم المالية»



# شركاء النجاح

## شركاء مانحين



## شركاء تنفيذ



# شركاء التأسيس

سعادة الأستاذ:  
عبدالله بن عبدالرحمن  
الريمح



سعادة الأستاذ:  
خالد بن إبراهيم المانع



سعادة الشيخ:  
عبدالرحمن بن عبدالعزيز  
الريمح - رحمه الله-



## ساهم معنا

SA2080000282608010962966

مصرف الراجحي  
Al Rajhi Bank



SA4815000999129166080007

بنك البلاد  
Bank Albilad



SA4805000068202396709000

مصرف الإنماء  
alinma bank



SA7440000000000276674111

samba سامبا



## ساهم معنا

### عبر بوابة التبرعات



[store.gheras.sa](https://store.gheras.sa)

### عبر المورد الترقيمي

أرسل رقم 1 برسالة نصية إلى

**5488**

للتبرع بـ 12 ريال شهرياً



# غراس اليوم .. ثمار الغد

☎ 0555432555

✉ info@Gheras.sa

👉 www.Gheras.sa



@GherasSA